

# Alienware Graphics Amplifier




## ユーザーズガイド

規制モデル : Z01G  
規制タイプ : Z01G001



# メモ、注意、警告

---

-  **メモ:** コンピュータを使いやすくするための重要な情報を説明しています。
  -  **注意:** ハードウェアの損傷やデータの損失の可能性を示し、その問題を回避するための方法を説明しています。
  -  **警告:** 物的損害、けが、または死亡の原因となる可能性があることを示しています。
- 

**著作権 © 2014 Dell Inc. 無断転載を禁じます。** この製品は、米国および国際著作権法、ならびに米国および国際知的財産法で保護されています。Dell™、およびデルのロゴは、米国および / またはその他管轄区域における Dell Inc. の商標です。本書で使用されているその他すべての商標および名称は、各社の商標である場合があります。

2014 - 10

Rev. A00

# 目次



<b>Alienware Graphics Amplifier 内部の作業を始める前に、</b> ....	<b>5</b>
作業を開始する前に .....	5
安全にお使いいただくために.....	5
奨励するツール.....	6
<b>Alienware Graphics Amplifier 内部の作業を終えた後に</b> .....	<b>7</b>
<b>ビュー</b> .....	<b>8</b>
正面図.....	8
背面図.....	9
グラフィックスケーブル.....	10
<b>仕様</b> .....	<b>11</b>
<b>Alienware Graphics Amplifier の使用</b> .....	<b>13</b>
グラフィックスカードの取り付け.....	14
グラフィックスカードの取り外し.....	21
<b>Alienware Graphics Amplifier の設定</b> .....	<b>27</b>
コンピュータの電源を入れる.....	29
<b>Alienware Graphics Amplifier の切断</b> .....	<b>31</b>
Alienware Graphics Amplifier を切断するその他の方法.....	32
キーボードショートカットの使用.....	32
グラフィックスケーブルのアンドックボタンの使用.....	32
アンドックボタン設定.....	33
<b>Alienware Graphics Amplifier ソフトウェアのインストール</b> .....	<b>34</b>

トラブルシューティング .....	35
「困ったときは」と「Alienware へのお問い合わせ」 .....	36
セルフヘルプリソース .....	36
Alienware へのお問い合わせ .....	36

# Alienware Graphics Amplifier

## 内部の作業を始める前に、

---





-  **注意:** コンポーネントおよびカードは、損傷を避けるために端を持つようにしてください。ピンおよび接合部には触れないでください。
-  **メモ:** 本書の画像は、ご注文の構成によってお使いのデバイスと異なる場合があります。

## 作業を開始する前に

- 1 お使いのデバイスおよび取り付けられているすべてのデバイスをコンセントから外します。
- 2 電話ケーブル、ネットワークケーブルなどのすべてのケーブルをデバイスから外します。
- 3 キーボード、マウス、モニタなど取り付けられているすべての周辺機器をデバイスから外します。

## 安全にお使いいただくために

身体の安全を守り、デバイスを損傷から保護するために、次の安全に関する注意に従ってください。

-  **警告:** デバイス内部の作業を始める前に、デバイスに付属の「安全に関する情報」に目を通してください。安全に関するベストプラクティスの詳細は、規制コンプライアンスに関するホームページ ([dell.com/regulatory\\_compliance](https://dell.com/regulatory_compliance)) を参照してください。
-  **警告:** すべての電源を外してから、デバイスカバーまたはパネルを開きません。デバイス内部の作業が終わったら、カバー、パネル、ネジをすべて取り付けてから、電源に接続します。
-  **注意:** デバイスの損傷を避けるため、平らで清潔な場所で作業を行うようにしてください。
-  **注意:** コンポーネントおよびカードは、損傷を避けるために端を持つようにしてください。ピンおよび接合部には触れないでください。

- △ 注意: デバイスカバーを取り外してデバイス内部のコンポーネントにアクセスできるのは、認定されたサービス技術者のみです。安全上の注意事項、デバイス内部の作業、静電気の放電防止に関する完全な情報については、「安全にお使いいただくために」を参照してください。
- △ 注意: デバイスの内部に触れる前に、デバイスの裏面など塗装されていない金属面に触れ、静電気を除去します。作業中は定期的に塗装されていない金属面に触れ、内部コンポーネントを損傷する恐れのある静電気を放出してください。
- △ 注意: ケーブルを外すときは、コネクタまたはプルタブを引っ張り、ケーブル自身を引っ張らないでください。ケーブルには、ケーブルを外す前に外しておく必要のあるロックタブや蝶ネジが付いたコネクタを持つものがあります。ケーブルを外すときは、均等にそろえて、コネクタのピンを曲げないようにしてください。ケーブルを接続するときは、ポートおよびコネクタが正しい位置と向きで配置されていることを確認してください。
- △ 注意: ネットワークケーブルを外すには、まずケーブルのプラグをデバイスから外し、次にケーブルをネットワークデバイスから外します。

## 奨励するツール

この文書で説明する操作には、以下のツールが必要です。

- プラスドライバー

# Alienware Graphics Amplifier

## 内部の作業を終えた後に

---

△ 注意: デバイス内部に外れたネジや緩んだネジが残っていると、デバイスに深刻な損傷を与える恐れがあります。

- 1 すべてのネジを取り付けて、デバイス内部に外れたネジが残っていないことを確認します。
- 2 デバイスでの作業を始める前に、取り外したすべての外付けデバイス、周辺機器、ケーブルを接続します。
- 3 デバイスでの作業を始める前に、取り外したすべてのメディアカード、ディスク、その他のパーツを取り付けます。
- 4 デバイス、および取り付けられているすべてのデバイスをコンセントに接続します。
- 5 デバイスの電源を入れます。

# ビュー

---

この章では、Alienware Graphics Amplifier で利用可能な機能を一覧表示しています。

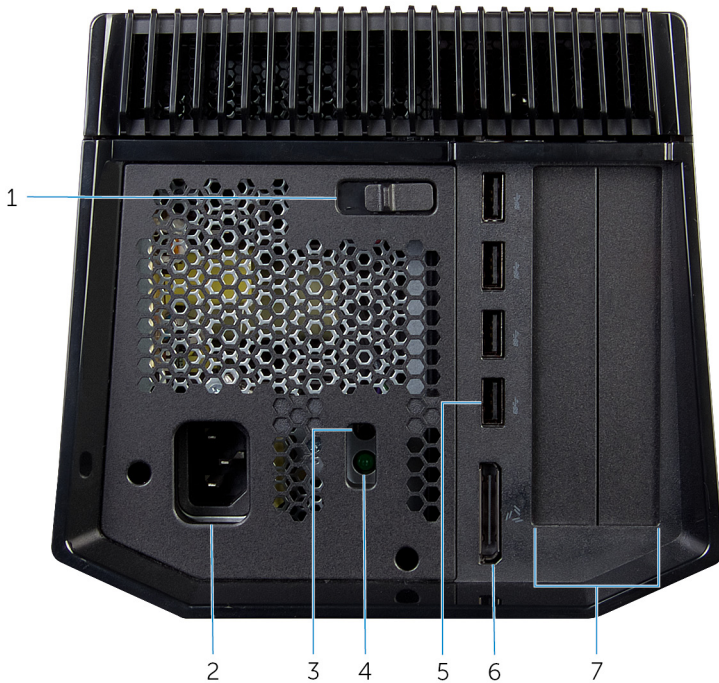
## 正面図



- 1 AlienHead/ ドッキングステータ スライト      2 サービスタグ / 認可ラベル



# 背面図



- |   |                 |   |              |
|---|-----------------|---|--------------|
| 1 | リリースラッチ         | 2 | 電源ポート        |
| 3 | 電源装置診断ボタン       | 4 | 電源装置ステータスライト |
| 5 | USB 3.0 ポート (4) | 6 | 外部グラフィックスポート |
| 7 | グラフィックスカードスロット  |   |              |

# グラフィックスケーブル



- |   |               |   |             |
|---|---------------|---|-------------|
| 1 | リリースクリップ (2)  | 2 | アンドックボタン    |
| 3 | ドッキングステータスライト | 4 | グラフィックスケーブル |

# 仕様

---

## 寸法と重量：

---

幅	138 mm (5.43 インチ)
高さ	150 mm (5.90 インチ)
奥行き	375 mm (14.76 インチ)

---

## ポートとコネクタ

---

### 外部：

USB	USB 3.0 ポート (4)
ビデオ	外部グラフィックスポート (1)

### 内部：

グラフィックスカード	グラフィックスカードスロット
------------	----------------

---

## デバイス環境

---

機能	仕様
----	----

---

### 温度範囲：

稼働時	0 ~ 40°C (32°F ~ 104°F)
保管時	-40 ~ 65°C (-40°F ~ 149°F)

### 相対湿度 (最大)：

稼働時	10 ~ 90 % (結露しないこと)
保管時	0 ~ 95 % (結露しないこと)

### 振動数 (最大)：

稼働時	0.66 GRMS
保管時	1.30 GRMS

### 衝撃 (最大)：

稼働時	110 G
保管時	160 G

---

## デバイス環境

---

### 機能

### 仕様

---

高度：

稼働時	-15.20 ~ 3,048 m (-50 ~ 10,000 フィート)
保管時	-15.20 ~ 10,668 m (-50 ~ 35,000 フィート)
空气中浮遊汚染物質レベル	G1 (ISA-S71.04-1985 の定義による)

# Alienware Graphics Amplifier の使用

---

本項では、グラフィックカードのインストールおよびアンインストール方法を記載しています。




**警告:** デバイス内部の作業を始める前に、すべてのケーブルを外します。

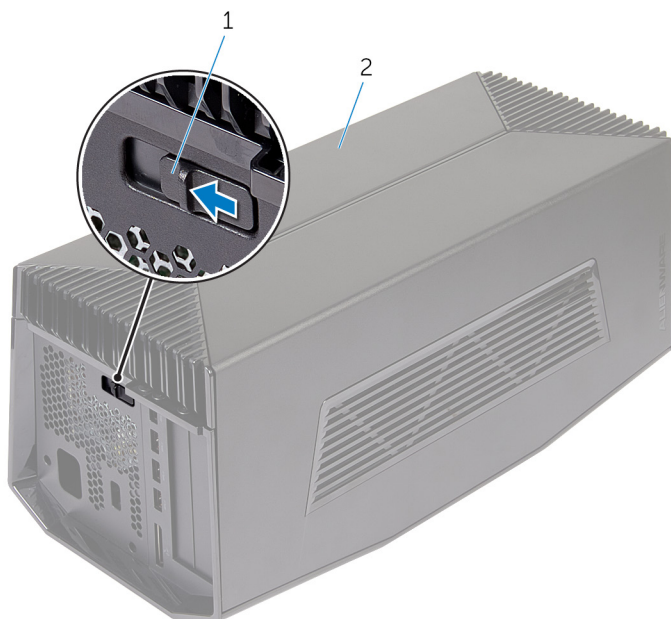


**注意:** コンポーネントの取り扱いにはご注意ください。グラフィックスカードは両端を持つようにしてください。

## グラフィックスカードの取り付け

 **メモ:** グラフィックスカードは別売りです。

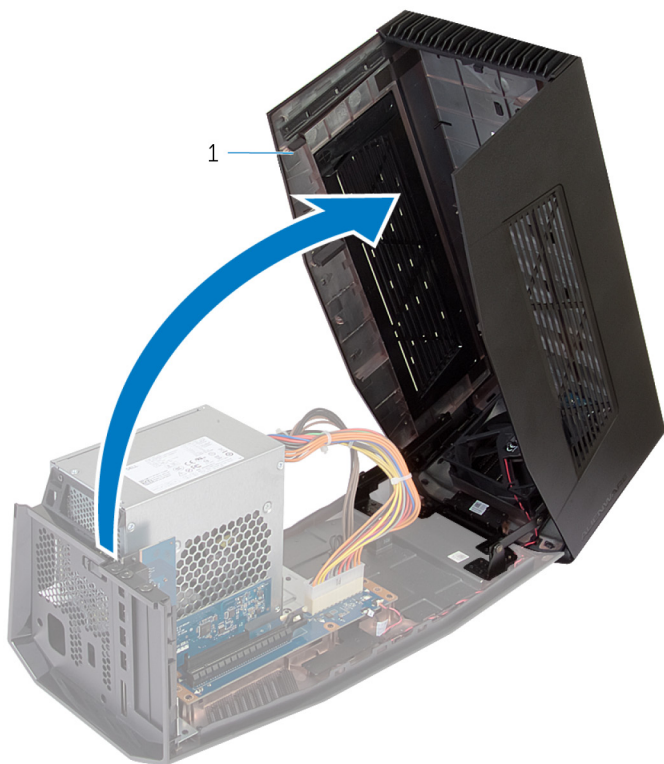
- 1 リリースラッチをスライドさせて、カバーを外します。



1 リリースラッチ


2 カバー

- 2 カバーを持ち上げて、できる限り開きます。

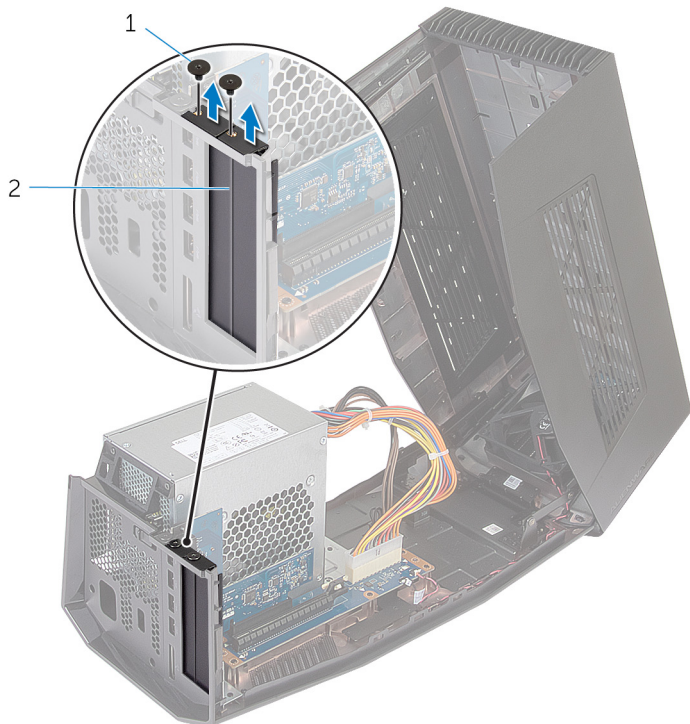


1 カバー

- 3 グラフィックスカードのフィラーをシャーシに固定しているネジを外します。

 **メモ:** シングル幅のグラフィックスカードを取り付けている場合は、1つのフィラーのみ取り外します。

- 4 グラフィックカードのフィラーを持ち上げて、シャーシから取り外します。

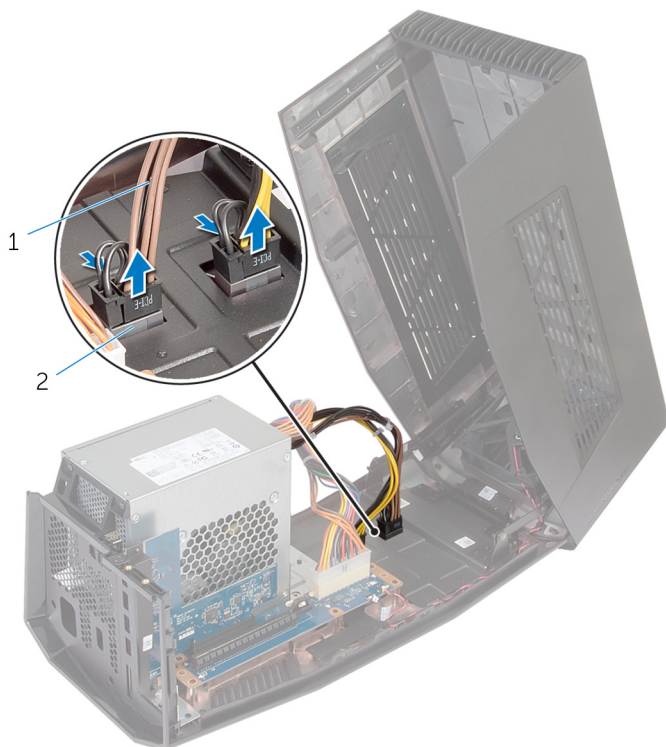


1 ネジ (2)

2 グラフィックカードの  
フィラー (2)



- 5 デバイスのスロットから電源ケーブルを外します。

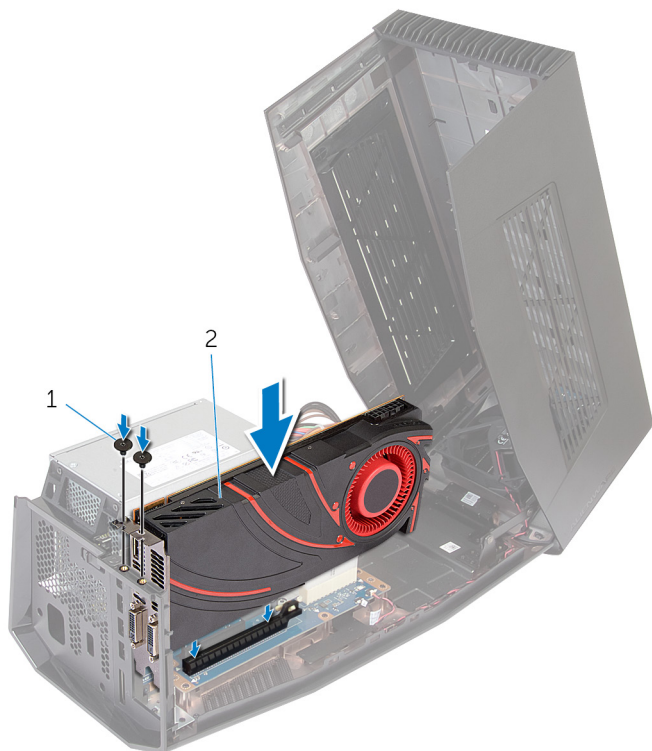


1 電源ケーブル (2)

2 スロット (2)

- 6 グラフィックスカードのコネクタをシステム基板のスロットの位置に合わせて、所定の位置に固定されるまでカードを押し下げます。


7 グラフィックスカードをシャーシに固定するネジを取り付けます。

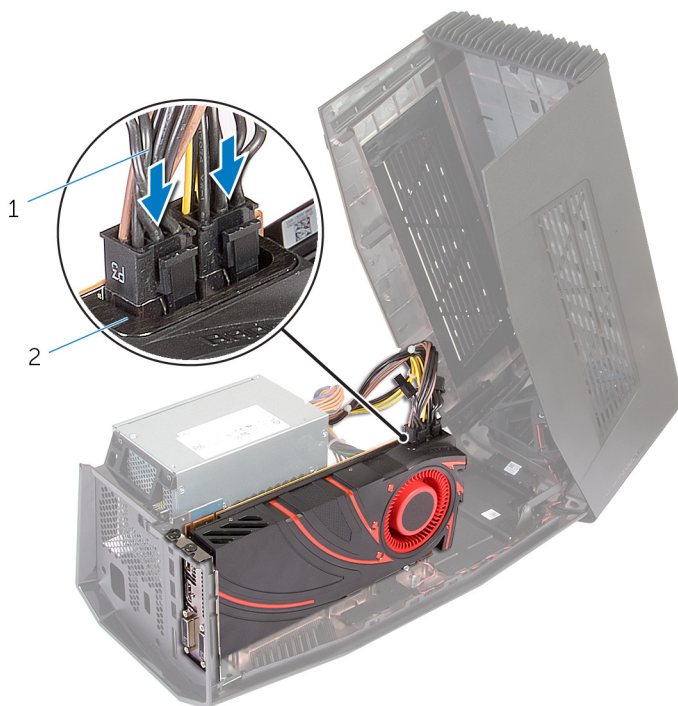


1 ネジ (2)

2 グラフィックスカード

- 8 電源ケーブルをグラフィックスカードの電源ケーブルコネクタに接続します。

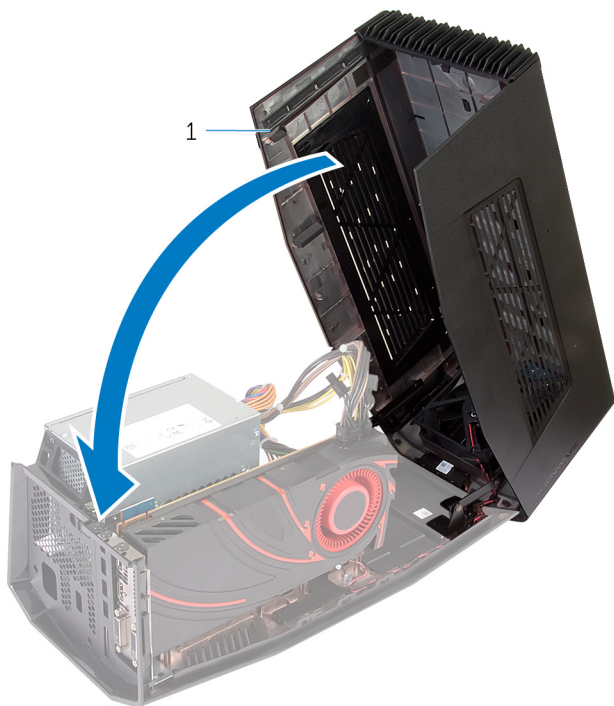
 **メモ:** 電源ケーブルコネクタの位置は、グラフィックスカードによって異なる場合があります。



1 電源ケーブル (2)

2 電源ケーブルコネクタ (2)

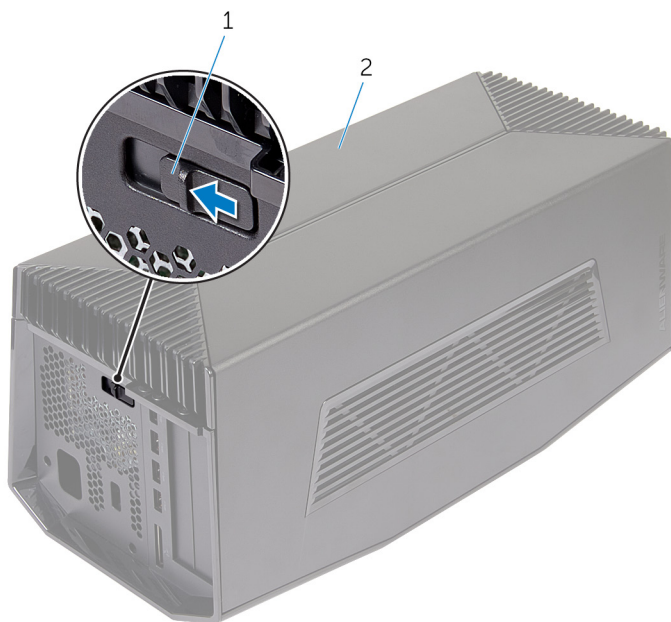
9 カバーを閉じ、所定の位置に固定されるまで押し下げます。



1 カバー

## グラフィックカードの取り外し

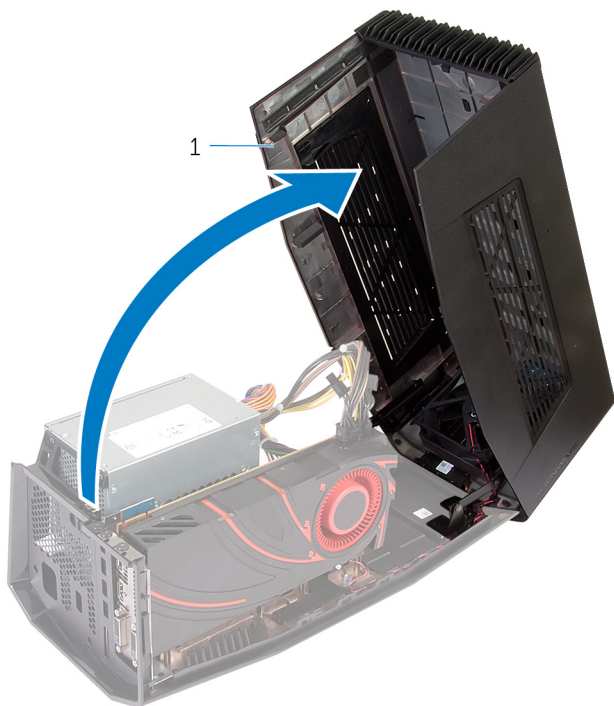
- 1 リリースラッチをスライドさせて、カバーを外します。



1 リリースラッチ

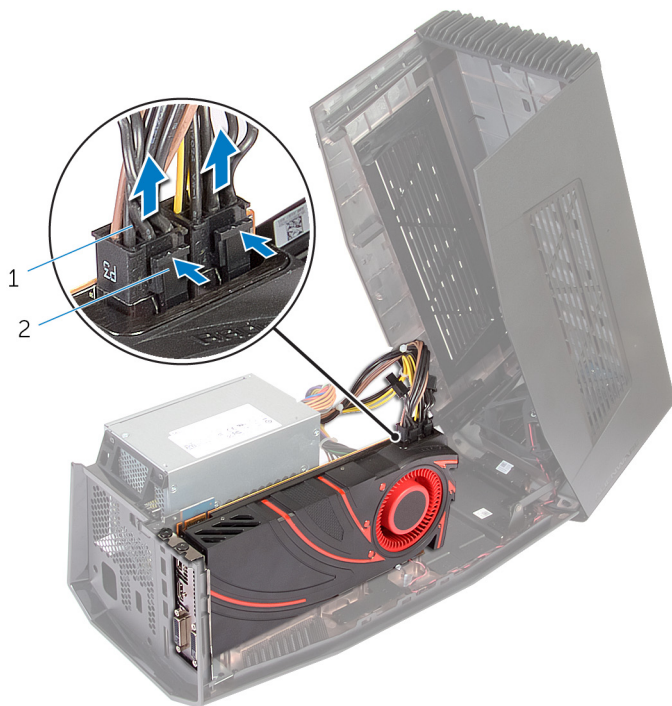
2 カバー

2 カバーを持ち上げて、できる限り開きます。



1 カバー

- 3 タブを押して、グラフィックスカードから電源ケーブルを外します。

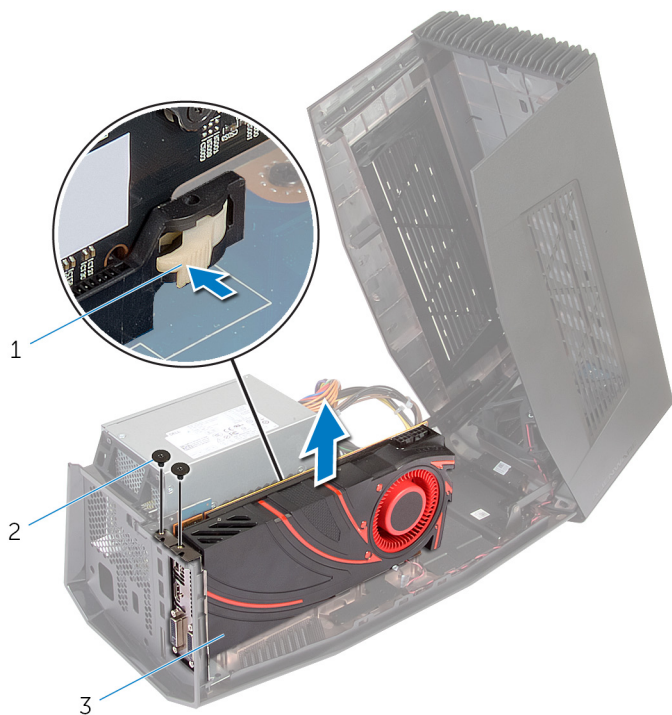


1 電源ケーブル (2)

2 タブ (2)

- 4 グラフィックスカードをシャーシに固定しているネジを外します。
- 5 リリースラッチを押して、システム基板上のスロットからグラフィックスカードを外します。

- 6 グラフィックスカードをシャーシから持ち上げて取り外します。



1 リリースラッチ

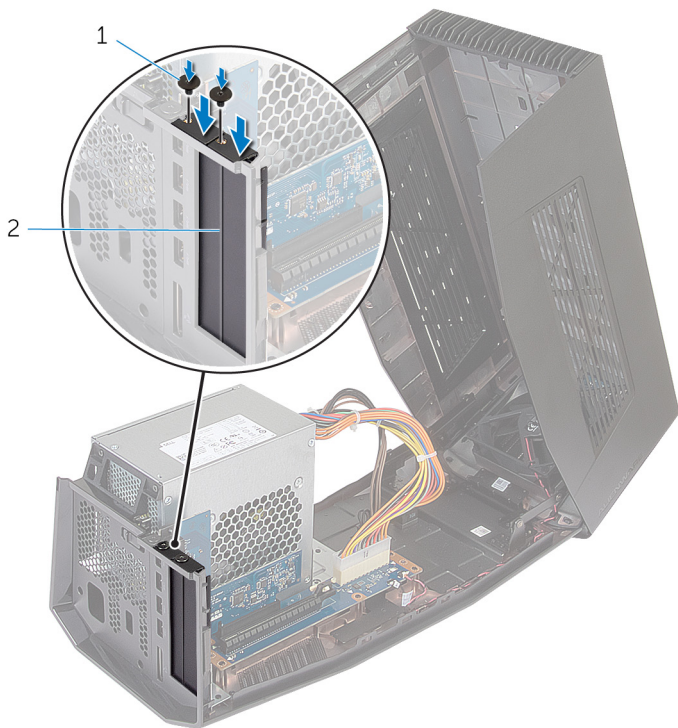
2 ネジ (2)

3 グラフィックスカード

- 7 グラフィックスカードのスロットにグラフィックスカードのフィラーをスライドさせます。
- 8 グラフィックスカードのフィラーををシャーシに固定するネジを取り付けます。



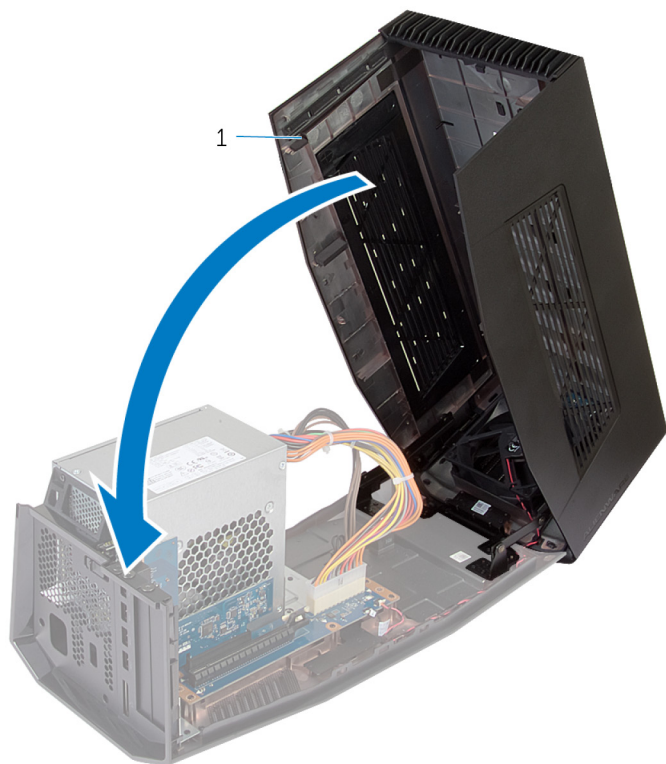
9 デバイス上のスロットに電源ケーブルを接続します。



1 ネジ (2)

2 グラフィックスカードのフイラー

10 カバーを閉じ、所定の位置に固定されるまで押し下げます。

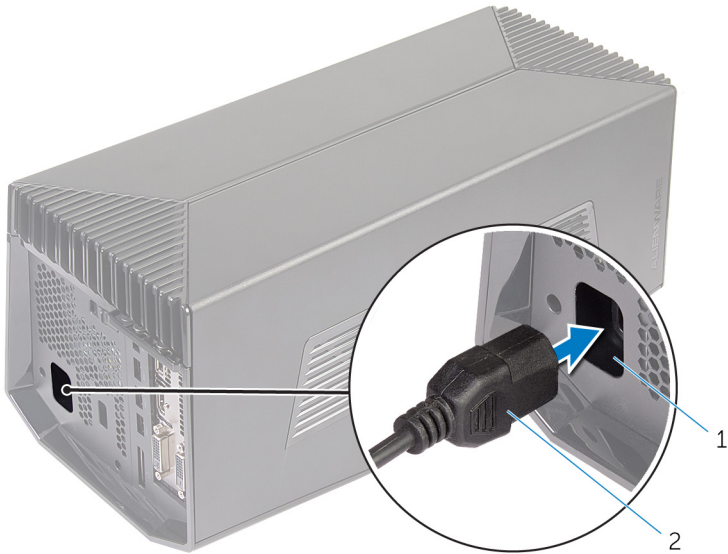


1 カバー

# Alienware Graphics Amplifier の設定

---

- 1 グラフィックスカードを取り付けます。「[グラフィックスカードの取り付け](#)」を参照してください。
- 2 電源ケーブルを Alienware graphics amplifier の電源ポートに接続します。

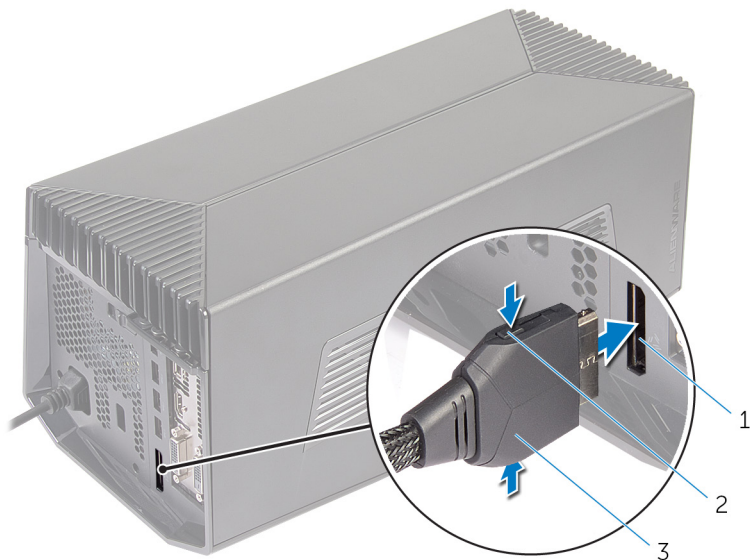


1 電源ポート


2 電源ケーブル

- 3  **メモ:** コンピュータをシャットダウンしてグラフィックスケーブルを Alienware Graphics Amplifier からお使いのコンピュータに接続し、コンピュータの電源を入れて Graphics Amplifier にドッキングすることをお勧めします。

リリースクリップを押して、グラフィックスケーブルの一方の端を Alienware Graphics Amplifier の外部グラフィックスポートに接続します。



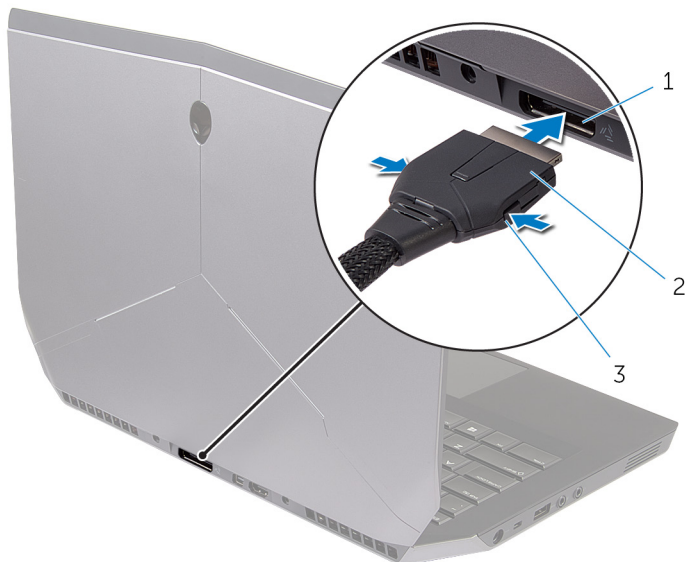
- 1 外部グラフィックスポート      2 リリースクリップ (2)  
3 グラフィックスケーブル

- 4  **メモ:** コンピュータをシャットダウンしてから、グラフィックスケーブルを接続します。

リリースクリップを押して、グラフィックスケーブルのもう一方の端をコンピュータの外部グラフィックスポートに接続します。

グラフィックスケーブルのライトが点灯し、Alienware Graphics Amplifier が接続され使用できる状態であることを示します。

-  **メモ:** 必要に応じて、Alienware Graphics Amplifier にディスプレイを接続します。




- 1 外部グラフィックスポート      2 グラフィックスケーブル  
3 リリースクリップ


## コンピュータの電源を入れる

- 1 開いているファイルはすべて保存して閉じ、実行中のプログラムはすべて終了します。


- 2 グラフィックスケーブルを Alienware Graphics Amplifier からコンピュータの外部グラフィックスポートに接続します。

 **メモ:** 外部グラフィックスポートの位置については、コンピュータに付属のマニュアルを参照してください。

Alienware Graphics Amplifier の AlienHead のロゴが点灯し、コンピュータを再起動するか尋ねるダイアログボックスがコンピュータに表示されます。

 **メモ:** 初めてグラフィックスケーブルを接続している場合は、AlienHead/ ドッキングステータスライトは点灯しません。Alienware コマンドセンターの AlienFX を使用してドッキングステータスライトを有効にします。

- 3 はいをクリックして、コンピュータを再起動します。

 **メモ:** コンピュータが再起動したら、グラフィックスケーブルのライトが点灯します。

# Alienware Graphics Amplifier の切断

△ 注意: コンピュータがシャットダウンし、グラフィックスケーブルのライトが消えるまで、グラフィックスケーブルを外さないでください。

- 1 開いているファイルはすべて保存して閉じ、実行中のプログラムはすべて終了します。
- 2 コンピュータをシャットダウンします。

△ 注意: コンピュータがシャットダウンし、グラフィックスケーブルのライトが消えるまで、グラフィックスケーブルを外さないでください。

- 3 グラフィックスケーブルのライトが消えてから、グラフィックスケーブルのリリースクリップを押して、コンピュータの外部グラフィックスポートからグラフィックスケーブルを外します。


✍ **メモ:** グラフィックスケーブルを外す前に、コンピュータをシャットダウンします。



1 外部グラフィックスポート


2 グラフィックスケーブル

# Alienware Graphics Amplifier を切断するその他の方法

-  **注意:** コンピュータがシャットダウンし、グラフィックスケーブルのライトが消えるまで、グラフィックスケーブルを外さないでください。

## キーボードショートカットの使用


- 1 開いているファイルはすべて保存して閉じ、実行中のプログラムはすべて終了します。
- 2 コンピュータのキーボードの Fn+F1 キーを押します。
- 3 コンピュータをシャットダウン、または再起動するためのオプションを含むダイアログボックスが表示されます。 **SHUTDOWN** (シャットダウン) を選択します。


-  **注意:** コンピュータがシャットダウンし、グラフィックスケーブルのライトが消えるまで、グラフィックスケーブルを外さないでください。

- 4 グラフィックスケーブルのライトが消えたら、リリースクリップを押してグラフィックスケーブルをコンピュータから外します。

## グラフィックスケーブルのアンドックボタンの使用

- 1 開いているファイルはすべて保存して閉じ、実行中のプログラムはすべて終了します。
- 2 グラフィックスケーブルのアンドックボタンを押します。グラフィックスケーブルのアンドックボタンの場所については、「[グラフィックスケーブル](#)」を参照してください。

-  **メモ:** アンドックボタンの設定によって、コンピュータは再起動する、シャットダウンする、または再起動とシャットダウンのどちらかを促すメッセージを表示します。詳細については、「[アンドックボタンの設定](#)」を参照してください。

-  **注意:** コンピュータがシャットダウンし、グラフィックスケーブルのライトが消えるまで、グラフィックスケーブルを外さないでください。

- 3 グラフィックスケーブルのライトが消えたら、リリースクリップを押してグラフィックスケーブルをコンピュータから外します。



## アンドックボタン設定

このセクションには、グラフィックスケープルのアンドックボタンを押した場合の、コンピュータの動作を設定する方法の手順が記載されています。

### 1 AlienAdrenaline を起動します。

Windows 8.1 の場合 :

- a) スタート画面で、**アプリケーション**をブラウズし、**Alienware コマンドセンター**のタイルをクリックします。
- b) Alienware コマンドセンターのウィンドウで、**AlienAdrenaline** をクリックします。

Windows 7 の場合 :

スタート → すべてのプログラム → Alienware → コマンドセンター → AlienAdrenaline の順にクリックします。

### 2 AlienAdrenaline ウィンドウで、**Graphics Amplifier** → アンドックボタンの順にクリックします。 .




**メモ:** 開いているファイルをすべて保存して閉じ、実行中のアプリケーションをすべて終了してから、グラフィックスケープルのアンドックボタンを押します。


### 3 次のオプションを使用して、グラフィックスケープルのアンドックボタンを押した場合のコンピュータの動作を設定します。

- **常にプロンプトを表示** - コンピュータを再起動するか、またはシャットダウンするか尋ねるメッセージボックスが表示されます。
- **再起動** - コンピュータを再起動します。
- **シャットダウン** - コンピュータをシャットダウンします。

# Alienware Graphics Amplifier ソフトウェアのインストール


---

 **メモ:** Alienware Graphics Amplifier ソフトウェアは、お使いのコンピュータに既にインストールされています。ソフトウェアはスタンドアロンアプリケーションであり、Alienware コマンドセンターの一部ではありません。

 **メモ:** Alienware Graphics Amplifier ソフトウェア、または Alienware コマンドセンター がお使いのコンピュータで利用できない場合は、サポート Web サイトからダウンロードしてインストールできます。

Alienware Graphics Amplifier ソフトウェアをダウンロードしてインストールするには、次の指示に従ってください。

- 1 コンピュータの電源を入れます。
- 2 **dell.com/support** にアクセスします。
- 3 お使いのコンピュータのサービスタグがある場合は、サービスタグを入力して、**Submit (発行)** をクリックします。お使いのコンピュータのサービスタグがない場合は、**Detect My Product (マイプロダクトの検出)** をクリックして、サービスタグの自動検出を許可します。

 **メモ:** サービスタグを自動的に検出できない場合は、製品カテゴリからお使いの製品を選択します。

- 4 **ドライバおよびダウンロード** をクリックします。
- 5 **オペレーティングシステム** のドロップダウンリストから、お使いのコンピュータにインストールされているオペレーティングシステムを選択します。
- 6 **カテゴリ** のドロップダウンリストから、**アプリケーション** を選択します。ダウンロード可能なアプリケーションのリストが表示されます。
- 7 **ノートブック用コマンドセンター X.X** に対応する **ダウンロードファイル** をクリックします。
- 8 ダウンロードが完了したら、ファイルを保存したフォルダに移動します。
- 9 ファイルのアイコンをダブルクリックし、画面に表示される指示に従います。

# トラブルシューティング

---

## 問題

## ソリューション

---

グラフィックスカードが検知されない

Alienware Graphics Amplifier に取り付けられているビデオカード用の最新ドライバをダウンロードしてインストールします。詳細については、購入されたビデオカードに付属のマニュアルを参照してください。



**メモ:** グラフィックスカードは別売りです。

デュアルコアのグラフィックスカードをご使用の場合、お使いのコンピュータのビデオポートとディスプレイは無効になります。

出力は、Alienware Graphics Amplifier からのみになります。デバイスは正常に動作しています。

# 「困ったときは」と「Alienware へのお問い合わせ」


## セルフヘルプリソース


オンラインのセルフヘルプリソースを使って Alienware の製品とサービスに関するヘルプ情報を取得できます。

セルフヘルプ情報	セルフヘルプオプション
Windows ヘルプにアクセス	<b>Windows 8.1</b> - 検索チャームを開き、検索ボックスにヘルプとサポートと入力し、Enter を押します。 <b>Windows 7</b> - スタート → ヘルプとサポートの順にクリックします。
Alienware 製品とサービスに関する情報は、	<b>alienware.com</b> を参照してください。
トラブルシューティング情報、ユーザーズガイド、セットアップ方法、製品仕様、テクニカルサポートブログ、ドライバ、ソフトウェアのアップデートなどは、	<b>alienware.com/gamingservices/</b> を参照してください。
お使いのコンピュータの保守に関する段階的な手順が分かるビデオは、	<b>youtube.com/Alienwareservices</b> を参照してください。

## Alienware へのお問い合わせ

販売、テクニカルサポート、カスタマーサービスに関する Alienware へのお問い合わせは、**Alienware.com** を参照してください。

 **メモ:** 各種サービスのご提供は国や製品によって異なり、国によってはご利用いただけないサービスもございます。

 **メモ:** お使いのコンピュータがインターネットに接続されていない場合は、購入時の納品書、出荷伝票、請求書、またはデルの製品カタログで連絡先をご確認ください。



メモ: 米国にお住まいの方は、Alienware コンピュータのヘルプについては  
1-800-ALIENWARE までご連絡ください。